

Einbauanleitung zu Elektro-Einbausatz 749937

Elektro-Einbausatz für Anhängerkupplung, 13-polig, 12 Volt, nach ISO 11446

SKODA OCTAVIA 1 Limousine ab 12/96 SKODA OCTAVIA 1 Combi ab 07/98

- Inhalt:**
- 1 Steckdosengehäuse mit Abschaltkontakt für Nebelschlußlicht,
 - 1 Leitungssatz 14-adrig mit vormontiertem Steckdoseneinsatz,
 - 1 Anhänger-Blinküberwachung (**JAEGERTRONIC-Steuergerät**),
 - 1 Sicherungshalter (10A) mit Anschlußleitung (rot),
 - 1 Stützkörper für Steckdoseneinsatz,
 - 1 Leitungssatz 2-adrig,
 - 3 Schrauben M5 x 30,
 - 1 Schraube M5 x 12,
 - 4 Muttern M5, selbstsichernd,
 - 8 Kabelbinder 100 mm lang.

HINWEIS:

Die Einbauanleitung ist dem Kunden auszuhändigen!

Durchzuführende Arbeiten, allgemein:

1. Masse-Leitung von der Batterie trennen.
2. Leitungssatz 14-adrig und Steckdosengehäuse montieren.
3. Funktionsprüfung.

1. Masse-Leitung von der Batterie trennen

Aus Sicherheitsgründen ist die Masse-Leitung unbedingt vor Beginn der Arbeiten von der Batterie zu trennen. Damit keine gespeicherten Daten verloren gehen empfiehlt sich der Einsatz eines **Ruhestrom-Erhaltungsgerätes**. (**Herstellervorschriften beachten**)

2. Leitungssatz 14-adrig und Steckdosengehäuse montieren

Kofferraum-Bodenabdeckungen hochklappen bzw. herausnehmen, Werkzeug-Einlagefach entnehmen.

Verkleidungen von Heckabschlußblech bzw. Ladekante ausbauen, Kofferraum-Seitenverkleidungen rechts und links lösen und vorklappen bzw. herausnehmen.

Die Abdeckung der fahrzeugseitigen Durchführung für den Leitungsstrang zur Anhängersteckdose im Heckabschlußblech (**unterhalb des Schloßträgers**) entfernen.

Das Leitungssatzende 14-adrig mit vormontiertem Steckdoseneinsatz durch die fahrzeugseitige Durchführung vom Kofferraum nach außen, und weiter bis zu dem Halteblech für die Steckdose verlegen.

ACHTUNG!

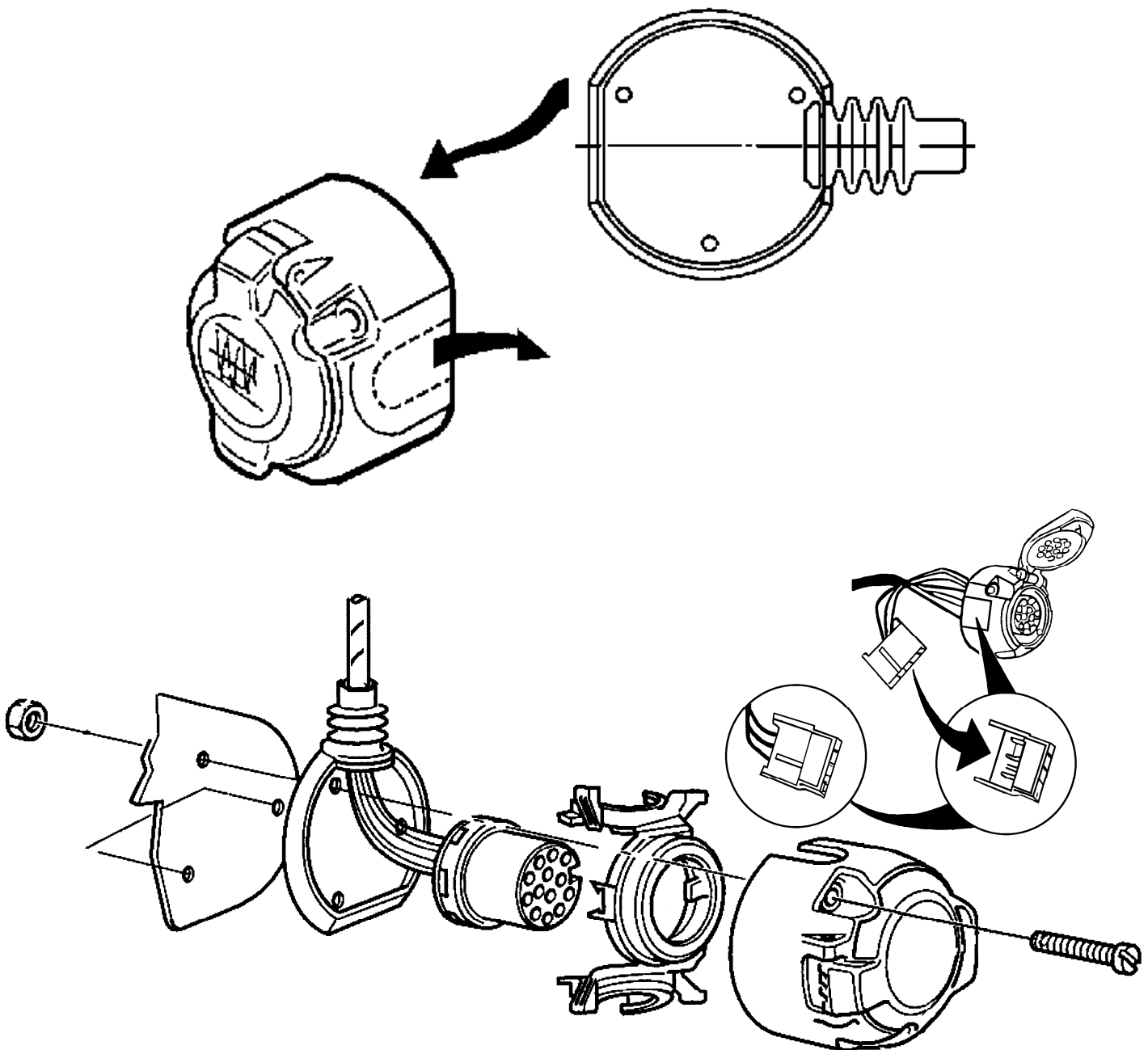
Auf dem Leitungssatz 14-adrig sind zwei verschiedene Dichtungen für die Steckdose montiert! Je nach Ausführung des Steckdosen-Haltebleches (geschlossen oder offen) muß der beiliegende Stützkörper, der Steckdoseneinsatz mit Steckgehäuse 3-fach (grau) und das Steckdosengehäuse mit der für das Steckdosen-Halteblech notwendigen Dichtung wie folgt montiert werden:

a) Anhängerkupplung mit geschlossenem Steckdosen-Halteblech

Das **vorgestanzte Seitenteil** des Steckdosengehäuses sorgfältig ausarbeiten und die Steckdose mit der Dichtung für **seitlichen** Leitungsausgang auf dem Halteblech montieren (**siehe Abb. 1**).

Die Dichtung für Steckdosen mit **axialem** Leitungsausgang (**siehe Abb. 2**) wird in diesem Fall nicht benötigt und muß vorsichtig vom Leitungssatz getrennt werden, Isolierschlauch dabei nicht beschädigen!!

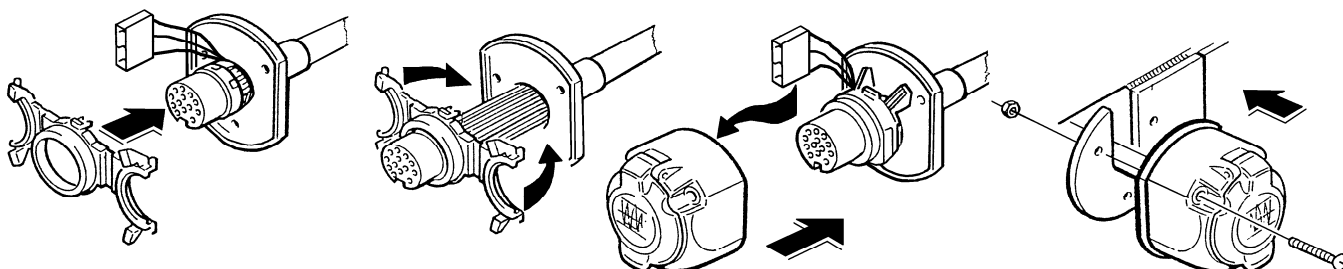
Abbildung 1



b) Anhängerkupplung mit geöffnetem Steckdosen-Halteblech

Die auf dem Leitungssatz montierte Dichtung für Steckdosen mit **seitlichem** Leitungsausgang (siehe Abb. 1) wird in diesem Fall nicht benötigt und muß vorsichtig vom Leitungssatz getrennt werden, Isolierschlauch dabei nicht beschädigen!!

Abbildung 2



ACHTUNG!

- a) Bei der Montage der Steckdose ist besonders darauf zu achten, daß die Anschlußleitungen des 3-fachen Steckgehäuses (grau) **nicht eingeklemmt** und somit **beschädigt** werden !!
- b) Auf ordnungsgemäßen Sitz der Dichtungselemente achten! Speziell die Gummidichtung der Steckdose muß **exakt** im Steckdosengehäuse geführt werden und am Leitungsaustritt aus der Steckdose auf dem Isolierschlauch sitzen, nicht nur auf den Einzel-Adern!
- c) Leitungssatz so verlegen, daß **keine Scheuerstellen** entstehen können!
- d) Leitungssatz **nicht in der Nähe der Auspuffanlage** verlegen !!

Die Steckdose ist wie folgt belegt:

Leitung	Kontakt-Nr.	Funktion
schwarz/weiß	1	Fahrtrichtungsanzeiger, links
grau/weiß	2	Nebelschlußleuchte
braun	3	Masse (für Kontakt-Nr. 1 bis 8)
schwarz/grün	4	Fahrtrichtungsanzeiger, rechts
grau/rot	5	Rechte Schlußleuchte
schwarz/rot	6	Bremsleuchten
grau/schwarz	7	Linke Schlußleuchte
schwarz/blau	8	Rückfahrleuchte
rot/blau	9	Stromversorgung (Dauerplus)
gelb	10	Ladeleitung Plus für Batterie im Anhänger
braun/grün	11	Masse (für Kontakt-Nr. 10)
nicht belegt	12	Steuerleitung Anhängererkennung
braun	13	Masse (für Kontakt-Nr. 9)

Die auf dem Leitungssatz montierte Gummitülle positionieren und in das Durchführungsloch zum Kofferraum einsetzen.

Das mit **R** gekennzeichnete Leitungssatzende (Steckverbindung 6-fach) am fahrzeugseitigen Leitungsstrang entlang zur **rechten Schlußleuchte** verlegen.

Fahrzeugseitiges Steckgehäuse 6-fach von der rechten Schlußleuchte abziehen, mit dem passenden Gegenstück des Leitungssatzes zusammenstecken und verrasten.

Verbleibendes Steckgehäuse 6-fach des Leitungssatzteils auf die rechte Schlußleuchte stecken und verrasten.

Das mit **L** gekennzeichnete Leitungssatzende (*Steckverbindung 6-fach*) am fahrzeugseitigen Leitungsstrang entlang zur **linken Schlußleuchte** verlegen.

Fahrzeugseitiges Steckgehäuse 6-fach von der linken Schlußleuchte abziehen, mit dem passenden Gegenstück des Leitungssatzes zusammenstecken und verrasten.

Verbleibendes Steckgehäuse 6-fach des Leitungssatzes auf die linke Schlußleuchte stecken und verrasten.

Den Kabelschuh der Leitungen **braun** an den fahrzeugseitigen Massepunkt unterhalb der linken Schlußleuchte anschließen.

Die beiliegende Anhänger-Blinküberwachung (**JAEGERTRONIC-Steuergerät**) auf das Steckgehäuse 8-fach des Leitungssatzes stecken und an geeigneter Stelle hinter der linken Kofferraum-Seitenverkleidung mit beiliegender Schraube M5 x 12 und Mutter M5 befestigen.

Fahrzeuge mit Einparkhilfe (EPH):

Die Leitung **weiß/grün** des Leitungssatzes zum **Steuergerät Einparkhilfe** (befindet sich an der linken Kofferraumseite innen am Radlauf) verlegen.

Das Steckgehäuse 16-fach (**braun**) vom **Steuergerät Einparkhilfe** abziehen und den Kabelbinder am Steckgehäuse 16-fach entfernen.

Die Steckerleiste entriegeln und vorsichtig aus der Gehäuseverkleidung herausziehen.

Den in der **Kammer 5** vorhandenen Steckkontakt entriegeln und aus der Steckerleiste 16-fach entfernen.

Den Steckkontakt der Leitung **weiß/grün** des Leitungssatzes in die **Kammer 5** stecken, die Steckerleiste wieder in die Gehäuseverkleidung einsetzen und verrasten.

Die Leitungen am Steckgehäuse 16-fach mit beiliegendem Kabelbinder fixieren und das Steckgehäuse wieder auf das **Steuergerät Einparkhilfe** stecken.

HINWEIS:

Zur Aktivierung der Funktion **Einparkhilfe-Abschaltung bei Anhängerbetrieb** muß das Steuergerät der **EPH** mit einem speziellen **Service-Tester (Typ 5051, 1551 oder 1552)** neu codiert werden!

Service-Tester anschließen und mit dem **Adresswort 76** das Steuergerät der Einparkhilfe anwählen. **(Siehe SKODA Leitfaden)**

Steuergerätecodierung auswählen und die **erste Stelle** der 5 Stelligen Code-Nummer auf **1 ändern**.

Fahrzeuge ohne Einparkhilfe (EPH):

Die Leitung **weiß/grün** des Leitungssatzes endet ungenutzt hinter der linken Kofferraumseitenverkleidung.

Den Buchsenkontakt **sorgfältig isolieren** und die Leitung **weiß/grün** in einer Schlaufe am fahrzeugseitigen Leitungsstrang fixieren.

HINWEIS:

Das Steckgehäuse 3-fach (**Leitungen rot/blau, gelb und braun/grün**)

ist für eine Erweiterung der Steckdosenfunktionen vorgesehen!

(Dauerplus, Ladeleitung Batterie/Anhänger und Masse für die Ladeleitung)

Diesen Teil des Leitungssatzes hinter die Verkleidung legen.

Für die Erweiterung der Steckdosenfunktionen ist im Fachhandel ein Leitungssatz erhältlich unter der **JAEGER-Artikelnummer:**

721077

Stromversorgung für Anhänger-Blinküberwachung herstellen:

a) Fahrzeuge mit 12 Volt Steckdose im Kofferraum

Die von der Anhänger-Blinküberwachung abgehende Leitung **rot** zu der **12V Steckdose** an der linken Kofferraumseite verlegen.

Fahrzeugseitiges Steckgehäuse 3-fach von der Steckdose abziehen und mit dem passenden Gegenstück des beiliegenden Leitungssatzes 2-adrig zusammenstecken und verrasten.

Das verbleibende Steckgehäuse 3-fach auf die Steckdose stecken.

Leitung **rot mit Kabelschuh** vom beiliegenden Sicherungshalter abziehen (**wird in diesem Fall nicht benötigt!**) und den Sicherungshalter auf den verbleibenden freien Anschluß des Leitungssatzes 2-adrig stecken.

Das Steckgehäuse 1-fach der von der Anhänger-Blinküberwachung abgehenden **Leitung rot** auf den verbleibenden freien Anschluß des Sicherungshalters stecken.

Sicherungshalter und Überlänge der **Anschlußleitung rot** am fahrzeugseitigen Leitungsstrang mit beiliegenden Kabelbindern fixieren.

b) Fahrzeuge ohne 12 Volt Steckdose im Kofferraum

Fußraumverkleidung Fahrerseite ausbauen und den Kabelschuh des beiliegenden **Sicherungshalters** an der **Klemme 30 (Batterie +)** der Anschlußleiste des Relaissträgers im Fußraum Fahrerseite befestigen.

Die von der Anhänger-Blinküberwachung abgehende Leitung **rot** vom Kofferraum aus (**an der linken Fahrzeugseite entlang**) bis in den Fußraum Fahrerseite verlegen.

Das Steckgehäuse 1-fach der Leitung **rot** auf den freien Steckanschluß des Sicherungshalters stecken.

3. Funktionsprüfung

Masse-Leitung wieder an die Batterie anschließen.

Alle Funktionen mit einem geeigneten Prüfgerät prüfen.

Funktionshinweis Anhänger-Blinküberwachung:

*Ein Defekt der Fahrtrichtungsanzeiger des Anhängers wird im Anhängerbetrieb von den **fahrzeugseitigen Kontroll-Leuchten** über eine Erhöhung der Blinkfrequenz angezeigt!!*

Alle Leitungsstränge des Einbausatzes entlang der fahrzeugseitigen Leitungsstränge verlegen, mit beiliegenden Kabelbindern fixieren und/oder in die vorhandenen Kabelhalterungen einlegen!

Alle Verkleidungen und demontierten Teile wieder einbauen.

